

# Checklist

Studeren in Nederland voor studenten uit het Caribisch gebied

Voor vertrek [↗](#)

Na je studie [↗](#)

Na aankomst [↗](#)

Contact [↗](#)

Tijdens je studie [↗](#)

## Voor vertrek

vanuit het Caribisch gebied



### Studiekeuze

Informatie over studies, studiesteden, prijzen kamers.

[kiesmbo.nl](#) [↗](#)

[studiekeuze123.nl](#) [↗](#)

[rijksoverheid.nl/studeren](#) [↗](#)



### Keuze met/zonder begeleiding

Je kunt ervoor kiezen om zelfstandig (free mover) of via een begeleidende instantie naar Nederland te gaan. Deze instantie kan je helpen bij het regelwerk. Vraag je decaan naar de mogelijkheden.

[TuranGoeloe \(Caribisch Nederland\)](#) [↗](#)

[kabinet van Aruba \(Aruba\)](#) [↗](#)

[SSC \(Curaçao\)](#) [↗](#)

[Division Study Financing \(Sint Maarten\)](#) [↗](#)



### Inschrijven studie

Voor hoger onderwijs aanmelden via Studielink voor 1 mei. Voor mbo aanmelden bij de school voor 1 april. Voor numerus fixus opleiding aanmelden voor 15 januari.

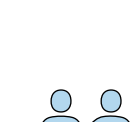
[studielink.nl](#) [↗](#)



### Studiebegroting maken

Gebruik de rekenhulp op [duo.nl/cariben](#) om inzicht te krijgen in hoeveel geld je straks maandelijks nodig hebt.

[duo.nl/cariben](#) [↗](#)



### Inkomen ouders

Vraag het inkomen van je ouders op bij de belastingdienst van het eiland waar je woont. Gebruik hiervoor het formulier 'Verklaring inkomen ouders' op [duo.nl/cariben](#). Je hebt dit nodig voor het aanvragen van de aanvullende beurs.



### Studiefinanciering aanvragen

Je vraagt studiefinanciering aan met een formulier. Vul het formulier op [duo.nl/cariben](#) digitaal in zodat alle gegevens goed leesbaar zijn. Vraag je studiefinanciering minimaal 3 maanden van tevoren aan. Stuur bewijsstukken mee met het formulier. Op het formulier staat welke bewijsstukken dit zijn. Lever alles als 1 PDF in de juiste volgorde aan.

[aanvragen studiefinanciering hoger onderwijs](#) [↗](#)

[aanvragen studiefinanciering mbo](#) [↗](#)

[mailen naar documenten@duo.nl](#) [↗](#)

[video studiefinanciering aanvragen](#) [↗](#)



### Je BSN ontvangen

Heb je de Nederlandse nationaliteit en nog geen burgerservicenummer (BSN)? Dan krijg je een BSN als je studiefinanciering aanvraagt. Met je BSN kun je alvast een aantal zaken in Nederland regelen, ook als je nog niet in Nederland bent.

Je krijgt je BSN per post van de Rijksdienst voor Identiteitsgegevens (RvIG). Je kunt ook alvast je BSN telefonisch opvragen bij DUO. Wacht daarvoor de e-mail van DUO af met het bericht dat je aanvraag studiefinanciering is verwerkt. In die e-mail staat het telefoonnummer waar je je BSN kunt opvragen.



### DigiD aanvragen en activeren

Met je BSN kun je DigiD aanvragen. DigiD is het online inlogmiddel voor de overheid. Je hebt je DigiD onder andere nodig voor je studentenreisproduct en om in te loggen op Mijn DUO.

[stappenplan DigiD aanvragen vanuit het buitenland](#) [↗](#)

[video Mijn DUO gebruiken buiten Nederland](#) [↗](#)



### Nederlandse bankrekening

Met een BSN kun je een Nederlandse bankrekening openen. Kijk of je alvast online een bankrekening bij een Nederlandse bank kunt openen. De voorwaarden verschillen per bank. Neem daarom contact op met de bank voor meer informatie of maak alvast een afspraak bij het kantoor van de bank na aankomst in Nederland.



### Zorgverzekering en andere verzekeringen

Regel een goede zorgverzekering! Tijdens je studie in Nederland moet je meestal een Nederlandse zorgverzekering aanvragen. Twijfel je of je een zorgverzekering moet afsluiten? Vraag de SVB dan om dit voor je te beoordelen. Denk ook aan eventuele andere verzekeringen, zoals een inboedel- en aansprakelijkheidsverzekering.

[zorgverzekeringslijn.nl](#) [↗](#)

[svb.nl](#) [↗](#)

[video Nederlandse zorgverzekering](#) [↗](#)



### Afspraak maken gemeente

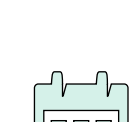
Binnen 5 dagen na aankomst in Nederland ben je verplicht je in te schrijven in de Basisregistratie Personen (BRP) van de gemeente waar je gaat wonen. Kijk op de website van de gemeente of je alvast een afspraak kunt maken.



### Uitschrijven bevolkingsadministratie

Schrijf je binnen 10 dagen voor vertrek uit bij de bevolkingsadministratie van het eiland waar je woont. Geef bij de uitschrijving door in welke gemeente in Nederland je gaat wonen. Neem het bewijs van uitschrijving mee naar Nederland. Dit is één van de documenten die je nodig hebt voor de inschrijving in Nederland.

[informatieblad](#) [↗](#)



### Geboorteakte opvragen

Vraag ook meteen een geboorteakte op bij de bevolkingsadministratie van de gemeente waar je geboren bent. Je hebt deze nodig voor het aanvragen van studiefinanciering als je niet erkend bent én mogelijk voor de inschrijving bij de gemeente in Nederland. Neem het originele document mee naar Nederland.

[nederlandwereldwijd.nl](#) [↗](#)

## Na aankomst

in Nederland



### Inschrijven in de BRP bij de gemeente

Als je langer dan 4 maanden in Nederland verblijft, ben je verplicht om je in te schrijven in de BRP. Dit moet je binnen 5 dagen na aankomst in Nederland doen, bij de gemeente waar je gaat wonen. Geef door dat je al een BSN hebt.



### Rekeningnummer doorgeven

Zodra je je rekeningnummer hebt, geef je deze door via Mijn DUO. DUO heeft je rekeningnummer nodig om je studiefinanciering op uit te betalen.

[mijn DUO](#) [↗](#)



### Controleer je gegevens in Mijn DUO

Log met je DigiD in op Mijn DUO en controleer of je gegevens zoals je e-mailadres en je rekeningnummer juist zijn. In Mijn DUO kun je ook de hoogte van je studiefinanciering en persoonlijke berichten bekijken.

[mijn DUO](#) [↗](#)

[video online zaken regelen in Mijn DUO](#) [↗](#)



### Persoonlijke OV-chipkaart aanvragen

Vraag een persoonlijke OV-chipkaart aan. Je hebt deze kaart nodig om te kunnen reizen met je studentenreisproduct.

[ov-chipkaart.nl](#) [↗](#)

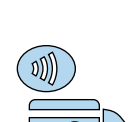
[video reizen met je studentenreisproduct](#) [↗](#)



### Studentenreisproduct koppelen

Log met je DigiD in op [studentenreisproduct.nl](#) en geef de gegevens van je persoonlijke OV-chipkaart door.

[studentenreisproduct.nl](#) [↗](#)



### Studentenreisproduct ophalen

Bij een ophaalautomaat kun je je studentenreisproduct op je OV-chipkaart zetten.

[ophaalautomaat](#) [↗](#)



### Studielink account aanvullen

Log in op je Studielink account. Pas je adres in je Studielink account aan naar je Nederlandse woonadres. Je krijgt een melding in de app zodra je kunt inloggen met je DigiD.

[studielink.nl](#) [↗](#)



### Toeslagen aanvragen

Heb je een Nederlandse zorgverzekering? Dan kun je ook zorgtoeslag aanvragen. Dat is bijdrage van de Nederlandse overheid in de kosten van je zorgverzekering. Misschien kun je ook huurtoeslag krijgen. Controleer of je recht hebt.

[toeslagen.nl](#) [↗](#)

## Tijdens je studie

in Nederland



### Studiefinanciering aanpassen

Wil je je studiefinanciering aanpassen? Bijvoorbeeld de hoogte van je lening of je studentenreisproduct? Pas je studiefinanciering dan aan in Mijn DUO.

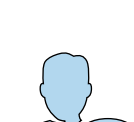
[mijn DUO](#) [↗](#)



### Vraag belastingteruggave aan

Als je een bijbaan hebt, wordt er automatisch belasting ingehouden op je loon. Vaak kun je daar een gedeelte van terugkrijgen.

[belastingdienst.nl/jongeren](#) [↗](#)



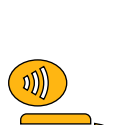
### Aanvullende beurs controleren

Controleer ieder jaar of je aanvullende beurs is berekend.

[mijn DUO](#) [↗](#)

## Na je studie

ergens op de wereld

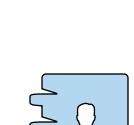


### Studiefinanciering en studentenreisproduct stopzetten

Als je klaar bent met je studie of stopt, moet je zelf je studiefinanciering stopzetten in Mijn DUO en je studentenreisproduct stopzetten bij de ophaalautomaat.

[mijn DUO](#) [↗](#)

[ophaalautomaat](#) [↗](#)



### Contactgegevens up-to-date houden

Heb je een studieschuld bij DUO? Zorg ervoor dat altijd jouw actuele contactgegevens bekend zijn bij DUO. Een adreswijziging naar het buitenland moet je zelf doorgeven aan DUO.

[mijn DUO](#) [↗](#)

## Contact

met DUO



### Website

[duo.nl/cariben](#) [↗](#)



### Telefoonnummer

+31 50 599 77 55



### Mail

in geval van vragen

[ks-aa-uaf@duo.nl](#) [↗](#)

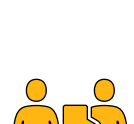
voor toesturen documenten

[documenten@duo.nl](#) [↗](#)



### Videobellen of terugbelverzoek

Plan een afspraak via [duo.nl/cariben](#)



### Servicekantoor bezoeken

Bezoek een van onze servicekantoren in Nederland

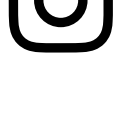
[duo.nl/servicekantoor](#) [↗](#)



### Facebook

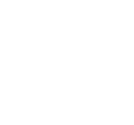
[studenten hoger onderwijs](#) [↗](#)

[studenten mbo](#) [↗](#)



### Instagram

[@duostudent](#) [↗](#)



### X

[@duostudent](#) [↗](#)